

Jaarstukken 2012

Stichting La Poubelle

31 mei 2013

Concern

Zevenheuvelenweg 14

Postbus 5033

5004 EA Tilburg

Telefoon 013 46 41 911

Fax 013 46 41 422

Contactpersoon de heer C. Sauer

Telefoon 013 – 46 41 590

Inhoudsopgave

A. Jaarverslag van de directie

1. Inleiding	7
2. Algemeen	9
3. Medewerkers	11
4. Kringloopwinkel	13
5. Sociaal eethuis De Pollepel	17
6. Financiën	21
7. Begroting	21

B. Jaarrekening

8. Grondslagen van waardering en resultaatbepaling	23
9. Balans (voor resultaatbestemming)	28
10. Toelichting op de balans	30
11. Staat van Baten en Lasten	35
12. Toelichting op de staat van baten en lasten	37
13. Resultaatbestemming	41

A. Jaarverslag van de directie

1. Inleiding

Het jaar 2012 is het eerste volledige jaar waarin Stichting La Poubelle een onderdeel van de Diamant-groep vormde. De voordelen van de overgang worden nu duidelijk zichtbaar. De ondersteuning door de centrale afdelingen is optimaal, de bijbehorende kostenreductie zorgt voor meer ruimte voor investeringen die noodzakelijk zijn voor de toekomst van Stichting La Poubelle. Het personele plaatje heeft zich inmiddels ook gezet, de teruggang van het aantal reguliere krachten en I&D-ers is opgevangen door een herverdeling van de leiding van de werkplaatsen en een uitbreiding van het aantal SW-krachten. Ondanks de overgang van Ut Rooie Bietje naar SMO Traverse is het totale aantal medewerkers in 2012 gegroeid naar 245.

De omzet van de kringloopwinkel is gestabiliseerd. Na jarenlange dubbele groeicijfers hebben we in 2012 voor het eerst een vrijwel gelijkblijvende omzet gehad. Hier lagen verschillende oorzaken aan ten grondslag. Meest in het oog springend was de teruggang van de verkoop van fietsonderdelen door de verhuizing van de werkplaats naar de Insulindestraat en een minder hoge omzet op huishoudelijke artikelen. Daartegenover staat een omzetgroei op de afdelingen curiosa, textiel en hobby. De extra aandacht die deze productgroepen kregen in 2012 heeft haar vruchten afgeworpen. Andere ontwikkelingen, zoals de levering van grote aantallen fietsen aan Stichting Leergeld, zorgen ook weer voor nieuwe inkomstenbronnen.

Sociaal Eethuis De Pollepel heeft in 2012 wederom een daling gekend van het aantal bezoekers. Vooral de weekeinden kennen een teruglopend bezoekersaantal. Inmiddels is gericht actie ondernomen om het tij te keren. Er wordt nadrukkelijker reclame gemaakt en ook de bezetting en openingstijden in de weekeinden zijn aangepast om ook aan de kostenkant maatregelen te nemen. Nieuwe activiteiten, zoals catering van partijen en instellingen, zijn in 2012 succesvol van start gegaan. Uit een aan het eind van dat jaar uitgevoerd onderzoek blijkt dat de bezoekers van De Pollepel trouwe en tevreden klanten zijn. Gemiddelde waardering van het eten was 7,8, van de ruimte 7,6 en 84% is zeer tevreden over de prijs-kwaliteit verhouding. Dat geeft meer dan voldoende steun voor de plannen voor de toekomst.

Het jaar 2012 heeft wederom een bescheiden positief resultaat opgeleverd. Misschien nog wel belangrijker is dat we in beeld hebben gekregen waar de mogelijkheden van Stichting La Poubelle zitten. Stichting La Poubelle moet vooral blijven doen waar het goed in is, het begeleiden van mensen met een afstand tot de arbeidsmarkt op echte werkplekken. En door het groeipotentieel van de winkel en ons echt Tilburgse eethuis te benutten kunnen we ook in de toekomst, samen met partners binnen en buiten de Diamant-Groep, die rol in de Tilburgse samenleving blijven spelen.

2. Algemeen

2.1 Bestuur en organisatie

Met de ondertekening van de overdrachtakte op 1 juli 2011 is Stichting La Poubelle een onderdeel geworden van de Gemeenschappelijk regeling Diamant-groep. De voorzitter en leden van het Algemeen Bestuur van de Gemeenschappelijke regeling Diamant-groep vormen het bestuur van Stichting La Poubelle. De algemeen directeur van de Gemeenschappelijke regeling Diamant-groep is statutair directeur van Stichting La Poubelle, de kwartiermaker Stichting La Poubelle is belast met de dagelijkse gang van zaken.

In de loop van 2012 werd voorzitter J. Hamming benoemd tot burgemeester van Heusden en moest dientengevolge zijn lidmaatschap van het bestuur van de Diamant-groep beëindigen.

Het college van burgemeester en wethouders van Tilburg benoemde vervolgens wethouder A. Blaauwbroek als lid en voorzitter van de Diamant-groep.

In Hilvarenbeek werd B. Roks benoemd tot de nieuwe wethouder sociale zaken en door het college tevens aangewezen als bestuurslid voor het bestuur van de Diamant-groep. Het tijdelijke lidmaatschap van wethouder Hesselmans eindigde hierdoor.

Eind 2012 was de samenstelling van het bestuur dus als volgt:

Gemeente Tilburg	- de heer A. Blaauwbroek, voorzitter
Gemeente Tilburg	- de heer E. de Ridder
Gemeente Goirle	- de heer J. Sperber (vice-voorzitter)
Gemeente Hilvarenbeek-	- de heer B. Roks
Gemeente Dongen	- mevrouw M. Starmans-Gelijns
Gemeente Gilze en Rijen	- de heer R. Dols
Gemeente Alphen-Chaam	- de heer A. van de Heijning

2.2 Doelstelling van de Stichting

De Stichting heeft ten doel:

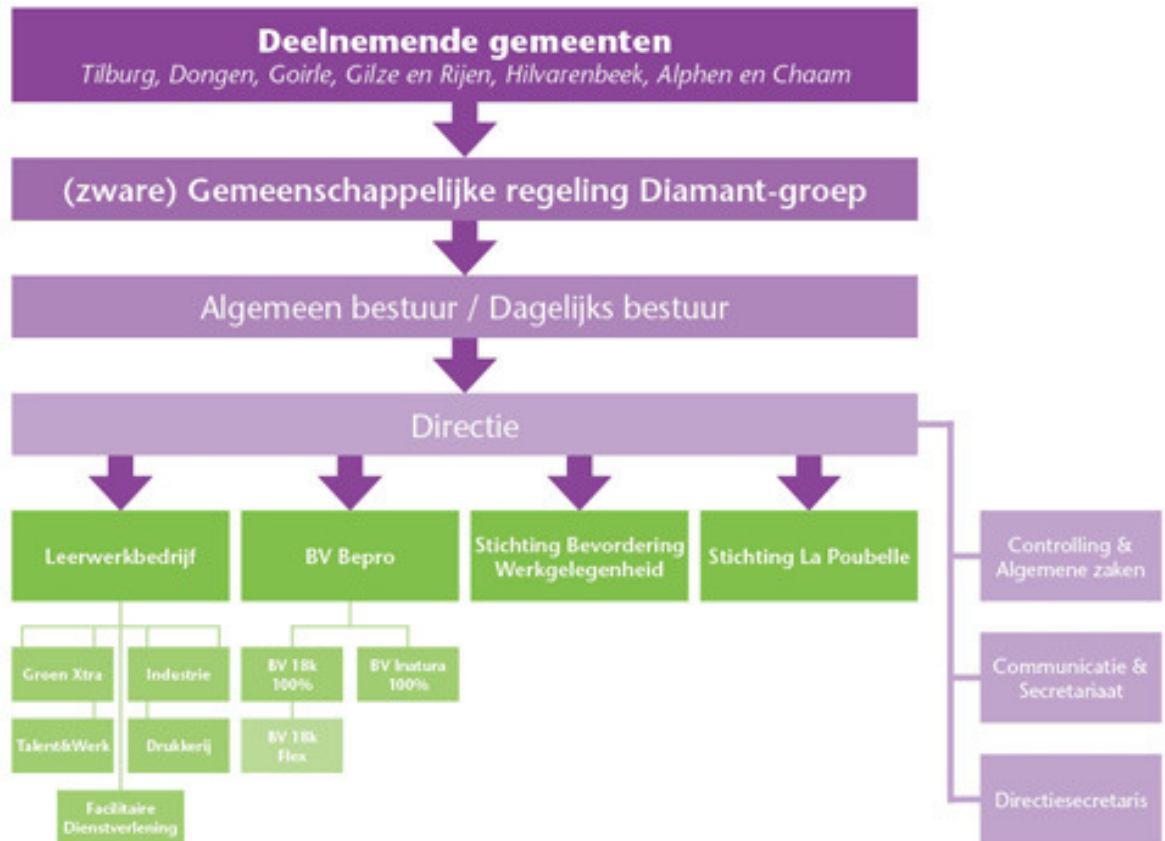
- Het initiëren en desgewenst financieel ondersteunen van projecten in het kader van de werkgelegenheid bij het rechtspersoonlijkheid bezittend openbaar lichaam, Gemeenschappelijke regeling Diamant-groep.
- Het beschikbaar stellen van arbeidskrachten ten behoeve van de uitvoering van de onder a. bedoelde projecten.
- Het verrichten van al hetgeen met het vorenstaande rechtstreeks of zijdelings verband houdt of daartoe bevorderlijk kan zijn, alles in de ruimste zin des woords.

Onder doel van de Stichting is niet begrepen het zelf exploiteren van ondernemingen.

De Stichting maakt integraal onderdeel uit van de Diamant-groep.



2.3 Organogram



3. Medewerkers

In 2012 hebben 244 mensen een bijdrage geleverd aan het succes van Stichting La Poubelle. Dit jaar was er een sterke groei van het aantal medewerkers met een SW-indicatie. Zij hebben met name de plaatsen van de vertrekkende I&D-ers ingenomen. In mei 2011, ten tijde van het Raadsbesluit, werkten er nog 22 I&D-ers bij Stichting La Poubelle. 19 I&D-ers zijn in de loop van de tijd uit dienst gegaan of via een andere regeling teruggekomen, uiteindelijk zijn drie medewerkers die geen Wsw-indicatie hebben per 1 januari 2013 ontslagen. De instroom van trajectdeelnemers vanuit de gemeente Tilburg is erg constant geweest en lag met 65 personen ruim boven de begroting en daarmee is de onderbesteding uit 2011 teniet gedaan. Naast deze bestaande doelgroep zijn inmiddels ook zes personen werkzaam middels dagbesteding bij Stichting La Poubelle. Verder zijn 20 personen die via Tilburg at Work (TaW) in de Work First Plus regeling zaten in traject gekomen. In 2012 heeft een groot aantal stagiaires gewerkt bij Stichting La Poubelle, deze mensen waren afkomstig van bijvoorbeeld TaW, ROC, Speciaal Onderwijs of andere instellingen uit Tilburg. Aangezien zij vaak maar voor kortere tijd werkten, zijn zij niet meegenomen in onderstaande cijfers.

- *Aantallen medewerkers Stichting La Poubelle*

	01-2010	12-2010	12-2011	12-2012
Reguliere werknemers Stichting La Poubelle	31	30	23	22
I&D-werknemers Stichting La Poubelle	24	22	17	13
Wsw'ers (gedetacheerd Diamant-groep)	15	17	28	42
Beschut werken en trajecten sociale activiteiten	92	92	91	138
Ideële vrijwilligers	37	32	23	29
Overig (stagiaires, taakgestraften, proefplaatsen, e.a.)	11	6	Nb	Nb
Totaal bij Stichting La Poubelle	210	199	182	244

4. Kringloopwinkel

4.1 Winkel en werkplaatsen

De kringloopwinkel werd in 2012 per dag gemiddeld door zo'n 390 betalende klanten bezocht. Het totale aantal klanten bedroeg 119.603, waarbij iedere klant gemiddeld iets meer dan € 8 besteedde. Met een bruto jaaronzet van bijna 1 miljoen euro is ook 2012 weer een succesvol jaar geweest. Een omzet van 1000 euro per m2 is ongekend in kringloopland, en toch verwachten we hier nog in te kunnen groeien onder andere door de oprichting begin 2013 van de nieuwe sorteerafdeling, waar producten schoongemaakt, gerepareerd en geprijsd worden voordat ze de winkel in gaan. De werkplekken in de werkplaatsen zijn het hele jaar goed bezet geweest, wat voor een continue aanvoer van nagekeken goederen in de winkel heeft gezorgd. Door een verminderde aanlevering van met name grote huishoudelijke apparaten zoals fornuizen en wasmachines is de omzet in elektronica helaas gedaald. Daartegenover staat een forse groei van de verkochte producten bij curiosa (het vroegere Domein) en hobby. En de ombouw van de textielafdeling in augustus 2012 begint haar vruchten af te werpen met als resultaat een omzetsijging van 15%. Voor 2013 verwachten we weer een stijging van de totale winkelomzet.

- *Klantgegevens kringloopwinkel*

<i>Totaal</i>	<i>2010</i>	<i>2011</i>	<i>2012</i>
Aantal betalende klanten	102.432	121.310	119.603
Gemiddeld aantal klanten/dag	338	398	390
Gemiddelde besteding per klant (inclusief BTW)	€ 8,28	€ 8,10	€ 8,16

4.2 Goederenstroom

De aanvoer van goederen is fors gestegen in 2012. De aanvoer vanuit het BAT, waar medewerkers van Stichting La Poubelle het Grof Huishoudelijk Afval scheiden is sterk teruggelopen. Oorzaak is de vergoeding die de gemeente vanaf januari 2012 vraagt voor het ophalen aan huis. Dat bedrag van minimaal € 25 euro is toch een drempel gebleken voor veel Tilburgers. We zien dan ook een toename van het tonnage goederen dat gebracht wordt bij La Poubelle. Iedere week wordt er gemiddeld zo'n 13,4 ton door burgers afgeleverd, bijna een verdrievoudiging ten opzichte van 2011. Verder is 147 ton meer opgehaald bij mensen thuis, een stijging van zo'n 67%. Het zelf ophalen is pure noodzaak geweest, de daling van de aanvoer vanuit het BAT met 76% was zo groot dat we te weinig goederen in de winkel kregen.

Uiteindelijk blijft, nadat alle herbruikbare goederen en materiaal uit de aangevoerde spullen zijn geselecteerd, zo'n 13% over dat als restafval wordt gekwalificeerd. Het

hergebruikpercentage is dus 87%, en onze ambitie is om dit omhoog te brengen in de komende jaren tot boven de 90%.

- *Gegevens inkomende goederenstroom*

Totaal (in tonnen = maal 1000 kg)	2010		2011		2012	
	Aantal	aantal	%	aantal	%	
Gelost bij BAT	2.008	1979		355		
Aangevoerd bij LPB vanaf BAT	276	299	34%	71	6%	
Opgehaald in gemeente Gilze en Rijen	43	49	6%	40	3%	
Verder door LPB opgehaald	331	271	31%	418	34%	
Bij LPB gebracht	332	251	29%	697	57%	
Totaal aanvoer LPB = afvoer LPB	982	870	100%	1226	100%	

- *Gegevens uitgaande goederenstroom*

Totaal (in tonnen = maal 1000 kg)	2010		2011		2011	
	Aantal	aantal	%	aantal	%	
Totaal aanvoer LPB = afvoer LPB	982	870	100%	1226	100%	
Verkocht via winkel	277	176	21%	586	47%	
Afvoer herbruikbare restanten	539	542	62%	485	40%	
Afvoer als restafval	166	152	17%	155	13%	

4.3 Goederenbank

Door een beroep te doen op de Goederenbank worden inwoners van de gemeente Tilburg, die geen gebruik kunnen maken van een voorliggende voorziening zoals bijvoorbeeld bijzondere bijstand, in de gelegenheid gesteld toch aan noodzakelijke spullen komen. Soms tegen gedeeltelijke betaling, maar steeds vaker, door een gebrek aan financiële middelen, gratis. In 2012 maakten 247 mensen gebruik van de Goederenbank, een stijging van 19% ten opzichte van 2011, waarbij in totaal bijna € 25.000 korting verleend door Stichting La Poubelle. Veel van deze mensen zijn doorverwezen door een van de intermediairs in het sociale netwerk van Tilburg. In 2012 hebben 13 instellingen klanten doorverwezen, maar ook zonder verwijzing hebben 48 mensen de Goederenbank kunnen vinden.

- *Klantgegevens goederenbank*

<i>Totaal</i>	2010	2011	2012
Aantal klanten goederenbank	193	207	247
Verleende korting ten opzichte van winkelprijs	87%	94%	99,5%
Verleende korting in totaliteit	€ 18.129	€ 22.754	€ 24.489

5. Sociaal Eethuis De Pollepel

Sociaal Eethuis De Pollepel heeft in 2012 wederom een daling gekend van het aantal bezoekers. Vooral de weekeinden kennen een teruglopend bezoekersaantal. Inmiddels is gericht actie ondernomen om het tij te keren. Er wordt nadrukkelijker reclame gemaakt en ook de bezetting en openingstijden in de weekeinden zijn aangepast om ook aan de kostenkant maatregelen te nemen. Nieuwe activiteiten, zoals catering van partijen en instellingen, zijn in 2012 succesvol van start gegaan

<i>Totaal</i>	<i>2011</i>	<i>2012</i>
Totaal verkocht maaltijden	24.543	22.801
• waarvan gasten in eethuis	22.657	21.034
• waarvan meeneemmaaltijden	1.886	1.767
Gemiddeld aantal betalende klanten per dag	68	63

6. Financiën

Bijgevoegd is de Staat van Baten en Lasten van de Stichting La Poubelle van het jaar 2012.

Na verwerking van het resultaat 2011 bedraagt de algemene bedrijfsreserve per 1 januari 2012 € 46.493 en het stichtingskapitaal € 45.

Het exploitatieresultaat over 2012 bedraagt € 106.593.

7. Begroting

De begroting voor 2013 is door het bestuur van de Stichting vastgesteld. Hieruit blijkt een verwacht resultaat van € 61.565. In 2013 worden de wsw-lonen direct door Stichting La Poubelle betaald, ook de rijksbijdragen worden direct hier verantwoord. Voor de ondersteunende werkzaamheden van de Diamant-groep wordt overhead doorbelast. Op hoofdlijnen ziet de begroting er als volgt uit:

<i>(in €)</i>	<i>Begroting 2013</i>
BATEN	
Kringloop	914.850
Eethuis de Pollepel	127.203
Begeleiding	432.000
Subsidies	818.893
Rijksbijdragen	972.236
Diverse overige baten	25.518
Totaal baten	3.290.700
LASTEN	
Personeel	2.352.884
Huisvesting	135.199
Algemene kosten	356.403
Kosten begeleiding	37.000
Overige kosten Kringloop	54.570
Overige kosten de Pollepel	73.478
Afschrijvingen	43.861
Overhead	175.740
Totaal lasten	3.229.135
Resultaat	61.565

Ondertekening van de jaarrekening

Tilburg, 31 mei 2013

Statutaire directie:

H.A.P.J.M. Bool

B. Jaarrekening

8. Grondslagen van waardering en resultaatbepaling

8.1 Algemene grondslagen voor de opstelling van de jaarrekening

De jaarrekening is opgesteld naar de grondslag van historische kosten. Tenzij bij het desbetreffende balanshoofd anders is vermeld, worden activa en passiva opgenomen voor de nominale waarde. De jaarrekening is opgesteld in overeenstemming met de richtlijnen voor de jaarverslaggeving RJ 640.

8.2 Grondslagen van waardering

- *Materiële vaste activa*

De hieronder opgenomen materiële vaste activa worden gewaardeerd tegen verkrijgingsprijs minus afschrijvingen. De afschrijvingen zijn gebaseerd op de verwachte levensduur, bij aanschaf naar rato van het aantal maanden gedurende het boekjaar. Een overzicht van de materiële vaste activa en de afschrijvingen, alsmede de afschrijvingspercentages, is opgenomen in deze jaarrekening.

- *Vorderingen op korte termijn*

Deze zijn opgenomen tegen nominale waarden. Een voorziening in verband met oninbaarheid van vorderingen wordt niet noodzakelijk geacht. De vorderingen op de gemeenschappelijke regeling de Diamant-groep en BV 18k zijn apart verantwoord.

- *Voorzieningen*

De voorzieningen zijn opgenomen tegen nominale waarden. De dotatie aan de voorziening groot onderhoud is in de staat van baten en lasten verwerkt in de huisvestingslasten.

- *Schulden*

De schulden zijn opgenomen tegen nominale waarden. Aangezien alle schulden een looptijd hebben korter dan één jaar, zijn deze als kortlopende schulden verantwoord. De schulden aan de gemeenschappelijke regeling Diamant-groep en BV 18k zijn apart verantwoord.

- *Pensioenen*

Ultimo 2012 zijn er evenals ultimo 2011 geen verplichtingen waarvoor een pensioenvoorziening is opgenomen.

Stichting La Poubelle heeft haar pensioenregeling onder het nederlandse pensioenstelsel gefinancierd door afdrachten aan pensioenverzekeraars en fondsen. Daarbij worden de opgebouwde aanspraken steeds in het betreffende kalenderjaar afgefinancierd door middel van kostendekkende premiebetalingen. Het pensioenfonds waarbij Stichting La Poubelle is aangesloten betreft PFZW.

Stichting La Poubelle kent een geïndexeerde middelloonregeling.

De dekkinggraad van het betrokken pensioenfonds bedraagt ultimo 2012 101%. Dit is lager dan het wettelijk vereiste minimum van 105%. Het pensioenfonds heeft daarom een herstelplan ingediend bij DNB. Op basis van uitvoeringsovereenkomsten heeft La Poubelle geen verplichting tot het voldoen van aanvullende bijdragen anders dan door hogere toekomstige premies.

8.3 Grondslagen voor de bepaling van het saldo van de staat van baten en lasten

Het saldo van de staat van baten en lasten wordt bepaald door het verschil tussen de baten en de lasten van het verslagjaar. De baten worden verantwoord in het jaar waarin deze worden gerealiseerd. Lasten worden in aanmerking genomen in het jaar waarin deze voorzienbaar zijn. De baten en lasten zijn toegerekend aan de verslagperiode waarop zij betrekking hebben.

De vergelijkende cijfers van 2011 zijn t.o.v. vorig jaar aangepast om zo een goede vergelijking te kunnen realiseren.

9. Balans (voor resultaatbestemming)

<i>(in €)</i>	<i>31 december 2012</i>	<i>31 december 2011</i>
ACTIVA		
Materiële vaste activa	412.931	456.961
Vorderingen		
Debiteuren	23.964	31.680
Vordering verbonden partijen	24.353	0
Vordering Gemeente Tilburg	21.564	224.945
Overige vorderingen op korte termijn en overlopende activa	45.863	32.413
Liquide middelen	868.777	395.920
TOTAAL ACTIVA	1.397.451	1.141.919

<i>(in €)</i>	<i>31 december 2012</i>	<i>31 december 2011</i>
PASSIVA		
Stichtingsvermogen		
Algemene reserve	136.600	46.538
Resultaat boekjaar	106.593	90.062
	<hr/>	
	243.193	136.600
Vorzieningen	675.522	523.982
Crediteuren	39.492	26.477
Schulden aan verbonden partijen	0	49.328
Schulden Gemeente Tilburg	130.759	123.000
Overige schulden op korte termijn en overlopende passiva	308.487	282.532
TOTAAL PASSIVA	<hr/> 1.397.451 <hr/>	<hr/> 1.141.919 <hr/>

10. Toelichting op de balans

10.1 Activa

- *Materiële vaste activa*

De materiële vast activa bestaan uit gebouwen, machines, apparaten en installaties en vervoermiddelen

(in €)	Gebouwen en terreinen	Machines apparaten en installaties	Vervoer- middelen	Totaal
Aanschafwaarde per 01-01-2012	733.509	114.091	103.131	950.731
Cumulatieve afschrijvingen	349.270	100.927	43.573	493.770
Boekwaarde per 01-01-2012	384.239	13.164	59.558	456.961
Aanschaffingen 2012	0	0	0	0
Gedesinvesteerd in 2012	0	0	0	0
Gedesinvesteerde afschrijvingen	0	0	0	0
Afschrijvingen 2012	21.352	8.800	13.877	44.029
Boekwaarde per 31-12-2012	362.887	4.364	45.681	412.932
Afschrijvingspercentage	0% - 10%	10% - 33%	10% - 33%	

- *Vorderingen*

De post vorderingen is als volgt te specificeren.

(in €)	31 december 2012	31 december 2011
Debiteuren	23.964	31.680
Te ontvangen BV 18k / Stichting Bevordering en Werkgelegenheid / Diamant-groep	24.353	0
Te ontvangen Gemeente Tilburg	21.564	224.945
Overige vorderen en overlopende activa	45.863	32.413
Totaal	115.744	289.038

- *Liquide middelen*

Het saldo liquide middelen betreft het tegoed bij de bank en het kassaldo per 31 december 2012

<i>(in €)</i>	<i>Totaal</i>
Rabobank	351.284
Rabobank Spaarvrij	512.927
Kassen	4.567
Totaal	868.777

10.2 Passiva

- *Stichtingskapitaal*

De winst over het jaar 2012 bedraagt € 106.593. De bestemming van het winstsaldo zal worden vastgesteld door het bestuur van de stichting. Vooralsnog is het resultaat over 2012 afzonderlijk in de balans per 31 december 2012 opgenomen.

<i>(in €)</i>	<i>Totaal</i>
Saldo per 1 januari 2012	136.600
Resultaat 2012	106.593
Saldo per 31 december 2012	243.194

- *Voorzieningen*

De specificatie voorzieningen ziet er als volgt uit:

<i>(in €)</i>	<i>31 december 2012</i>	<i>31 december 2011</i>
Groot onderhoud	309.988	114.300
Afvloeiingsregelingen	306.870	309.682
Risico ziekteverzuim	58.664	100.000
Stand per 31 december 2011	675.522	523.982

<i>(in €)</i>	<i>Groot onderhoud</i>	<i>Afvloeiings- regelingen</i>	<i>Risico ziek- teverzuim</i>
Beginstand per 1 januari 2012	114.300	309.682	100.000
Toevoegingen	200.004	40.000	0
Aanwendungen	4.317	42.812	41.336
Stand per 31 december 2012	309.988	306.870	58.664

- *Voorziening groot onderhoud*

In het bestaande onderhoudsplan werd uitgegaan van uitsluitend instandhoudingonderhoud en was er een veilige horizon gehanteerd tot en met 2020. Op basis van een inventarisatie van Arc is besloten een extra storting te doen.

- *Voorziening reorganisatie*

De overdracht aan de Diamant-groep welke in 2011 tot stand kwam, bracht een afslanking van het reguliere personeel met zich mee. Dit gedwongen vertrek bracht afvloeiingskosten met zich mee welke zowel eenmalig als langlopend van karakter zijn (wachtgeld). Door verhoging van de pensioenleeftijd is besloten de voorziening zodanig te verhogen dat de extra kosten, die daaruit voortvloeien hierdoor kunnen worden opgevangen behoudens eventuele indexeringen.

- *Voorziening risico ziekteverzuim*

Ten behoeve van de egalisatie van extra kosten voortvloeiend uit het ziekteverzuim is een voorziening gevormd. In 2012 werd € 41.336 onttrokken vanwege langdurige vervanging van meerdere zieke medewerkers. De verwachting is dat dergelijke vervangingen in 2013 eveneens noodzakelijk zullen zijn.

10.3 Kortlopende schulden

De kortlopende schulden zijn als volgt te specificeren.

<i>(in €)</i>	<i>31 december 2012</i>	<i>31 december 2011</i>
Crediteuren		
Crediteuren	39.492	26.477
Belastingen en premies		
Loonheffing	69.084	75.411
BTW	45.881	55.340
Pensioenpremies	0	-7.045
	<u>114.965</u>	<u>123.706</u>
Overige schulden en overlopende passiva		
Te betalen aan BV 18k/Diamant-groep	0	49.328
Vooruitontvangen activeringstrajecten	130.760	123.000
Gereserveerde vakantietoelage inclusief sociale lasten	43.444	54.103
Verlofrechten	84.990	77.059
Overige schulden	65.087	27.664
	<u>324.281</u>	<u>331.154</u>
Totaal	478.738	481.337

11. Staat van Baten en Lasten 2012

(in €)	Begroting		
	2012	2012	2011
BATEN			
Kringloop	950.442	917.500	964.172
Ut Rooie Bietje			42.084
Eethuis de Pollepel	137.246	125.943	137.650
Begeleiding	503.193	432.000	683.662
Subsidies	1.812.877	1.823.708	1.133.442
Rentebaten minus -lasten	6.960	-8.513	12.196
Overige baten	23.233	21.169	26.661
TOTAAL OPBRENGSTEN	3.433.951	3.311.807	2.999.867
LASTEN			
Personeel	2.466.244	2.644.103	2.355.262
Huisvesting	121.069	68.500	78.294
Algemene kosten	509.405	318.479	111.467
Kosten begeleiding	0	0	156.694
Directe kosten Kringloop	100.713	103.550	45.412
Directe kosten ut Rooie Bietje	0	0	29.286
Directe kosten de Pollepel	85.898	78.150	88.727
Kapitaallasten	44.029	39.574	44.663
TOTAAL KOSTEN	3.327.358	3.252.356	2.909.805
SALDO VAN BATEN EN LASTEN	106.593	59.451	90.062

12. Toelichting op de staat van baten en lasten

- *Specificatie opbrengsten minus overige kosten*

(in €)		Begroting		
		2012	2012	2011
Kringloop	Opbrengsten	950.442	917.500	964.172
	directe kosten	100.713	103.550	45.412
	Totaal	849.729	813.950	918.760
Ut Rooie Bietje	Opbrengsten			42.084
	directe kosten			29.286
	Totaal	0	0	12.797
De Pollepel	Opbrengsten	137.246	125.943	137.650
	directe kosten	85.898	78.150	88.727
	Totaal	51.348	47.793	48.923
Begeleiding	Opbrengsten	503.193	432.000	683.662
	directe kosten	0	0	156.694
	Totaal	503.193	432.000	526.967
Totaal opbrengsten		1.404.270	1.293.743	1.507.447
Rijksbijdrage		820.901	751.288	
Loonkosten I&D		270.403	377.825	384.114
Loonkosten individueel				29.468
Overig begeleid werkers		36.978	10.000	47.898
Maatschappelijke ontwikkeling:				
Suppletie I&D		73.912	73.912	72.500
Beschutte werkplekken		133.000	133.000	130.987
Beschut 5 WSW werkplekken		81.683	81.683	81.075
Sociale gebruiksgoederen		118.000	118.000	115.300
Goederenbank		29.500	29.500	29.000
Lossen/scheiden grof huishoudelijk afval		134.000	134.000	131.000
Sociale maaltijden		114.500	114.500	112.100
Totaal subsidies		1.812.877	1.823.708	1.133.442
TOTAAL OPBRENGSTEN		3.217.147	3.117.451	2.640.889

<i>(in €)</i>	<i>Begroting</i>		
	<i>2012</i>	<i>2012</i>	<i>2011</i>
Huuropbrengsten	20.255	21.169	21.611
Overige opbrengsten	2.978		5.049
TOTAAL OVERIGE OPBRENGSTEN	23.233	21.169	26.661

Ten opzichte van 2011 is het aantal klanten en besteed bedrag per klant van de Kringloop nagenoeg gelijk gebleven.

Ut Rooie Bietje behoort vanaf 1 september 2011 niet meer tot de Stichting La Poubelle.

De omzet en de directe kosten van De Pollepel zijn ten opzichte van 2011 nagenoeg gelijk gebleven.

De opbrengsten van Begeleiding zijn hoger ten opzichte van de begroting doordat er in 2012 meer trajecters zijn gestart dan begroot.

De subsidie voor loonkosten I&D is lager dan begroot omdat er in 2012 meer I&D'ers zijn uitgestroomd dan verwacht. De overige subsidies zijn nagenoeg gelijk gebleven aan de begroting.

Overige opbrengsten zijn nagenoeg gelijk aan die van 2011. De rentebaten minus lasten en overige opbrengsten zijn niet begroot.

In 2012 is de rijksbijdrage € 70.000 hoger dan begroot omdat het subsidiebedrag per fte hoger was dan begroot.

De rentebaten zijn niet begroot, alleen de rentelasten.

- *Specificatie personeelskosten*

(in €)	Begroting		
	2012	2012	2011
Eigen personeel:			
Bruto salarissen	1.066.496	1.215.032	1.523.091
Sociale lasten	156.001	169.754	200.964
Pensioenlasten	89.199	97.062	123.158
Overige lasten	109.045	137.100	166.979
Doorbelasting WSW	882.417	898.062	-
TOTAAL EIGEN PERSONEEL	2.303.157	2.517.010	2.014.192
Onderverdeling Eigen Personeel:			
Doorbelasting WSW	882.417	898.062	0
I&D'ers	400.460	471.314	545.943
Overig Personeel	1.020.280	1.147.634	1.301.270
Overige niet uit te splitsen	0	0	166.979
	2.303.157	2.517.010	2.014.192
aantal fte per einde jaar	63,1	45,0	36,3
In de 63,1 fte zitten ongeveer 30 fte die betrekking hebben op de doorbelasting WSW.			
Personeel niet in loondienst:			
Ingehuurd personeel	130.415	93.000	101.654
Externe ondersteuning	7.691	7.093	0
WSW en WIW detacheringen	0	4.000	209.018
Vrijwilligers	24.981	23.000	30.398
TOTAAL OVERIG PERSONEEL	163.087	127.093	341.070
TOTAAL PERSONEELSKOSTEN	2.466.244	2.644.103	2.355.262

De loonkosten van de I&D'ers zijn lager dan begroot door de hoger dan verwachte uitstroom. De loonkosten van het overige personeel zijn met € 300.000 gedaald. Dit is voornamelijk veroorzaakt doordat er minder formatieplaatsen zijn.

Ingehuurd personeel bestaat uit inhuur interimmanager en ondersteunend administratief personeel. In de begroting is geen bedrag voor administratief personeel meegenomen, omdat daar een vacature voor is. Die vacature is niet ingevuld waardoor de loonkosten lager zijn dan begroot.

De WSW en WIW detacheringen zijn in 2012 toegevoegd aan de eigen formatie.

(in €)	Begroting		
	2012	2012	2011
Afschrijvingskosten materiële vaste activa:			
Afschrijvingen gebouwen	21.352	28.490	21.881
Afschrijvingen machines, apparaten	3.644	0	3.963
Afschrijvingen overige MVA	5.156	0	6.703
Afschrijvingen bedrijfsmiddelen Ut Rooie Bietje	0	0	1.031
Afschrijvingen wagenpark	13.877	11.084	11.085
TOTAAL AFSCHRIJVINGSKOSTEN	44.029	39.574	44.663
HUISVESTINGSKOSTEN	121.069	68.500	78.292
Overige kosten:			
Accountantskosten	12.013	11.000	12.585
Administratiekosten	0	0	10.847
Automatiseringskosten	3.187	13.132	10.187
Advieskosten	0	0	15.820
Dotatie voorzieningen	240.004	50.000	26.661
Overhead Diamant-groep	177.216	180.865	0
Diverse andere kosten	76.985	63.482	35.367
TOTAAL OVERIGE KOSTEN	509.405	318.479	111.467

De afschrijvingen zijn in 2012 nagenoeg gelijk aan die van 2011.

De overige kosten zijn hoger dan begroot door de extra dotatie van de reorganisatievoorziening

14. Resultaatbestemming

Het exploitatieresultaat over 2012 bedraagt € 106.593 positief.

Voorgesteld wordt dit bedrag aan de algemene bedrijfsreserve toe te voegen. Deze reserve bedraagt per 31 december 2012 na toevoeging € 243.193.